

Инструкция по работе с программой «Ветеринария. Форма 5-Вет».

№ п/п	Содержание	Страница
1	2	3
1.	Назначение программы	
2.	Технические требования	
3.	Установка программы	
4.	Запуск и подготовка программы к работе	
5.	Формирование отчета на примере Раздела I	
6.	Печать отчета на примере Раздела I (консолидированный отчет)	
7.	Экспорт отчета в Excel на примере Раздела I	
8.	Использование оперативного учета в программе	
9.	Организация работы по схеме подотчетное подразделение-управление ветеринарии	

1. Назначение программы.

Программа предназначена для сбора, обобщения и формирования консолидированного отчета «Форма 5-Вет». Программа позволяет формировать отчеты по следующим разделам:

- 1 раздел «Результаты ветеринарного осмотра убойных животных и ВСЭ мяса, рыбы и гидробионтов в хозяйствах».
- 2 раздел «Результаты ветеринарного осмотра убойных животных и ВСЭ мяса и мясных продуктов на боенских и мясоперерабатывающих предприятиях».
- 3 раздел «Результаты ВСЭ мяса и мясных продуктов на рынках».
- 4 раздел «Результаты ВСЭ других пищевых продуктов на рынках».
- 5 раздел «Ветеринарно-санитарный контроль на молокоперерабатывающих предприятиях и фермах хозяйств».
- 6 раздел «ВСЭ подконтрольных грузов и госветнадзора за их оборотом на оптовых базах и холодильниках».
- 7 раздел «Ветеринарно-санитарная экспертиза рыбы, рыбопродуктов, морепродуктов и других гидробионтов на предприятиях».
- «Информация о результатах инспекционного контроля».

Программа позволяет проводить анализ по каждой строке отчета (показателю) для выбранных подразделений.

2. Технические требования.

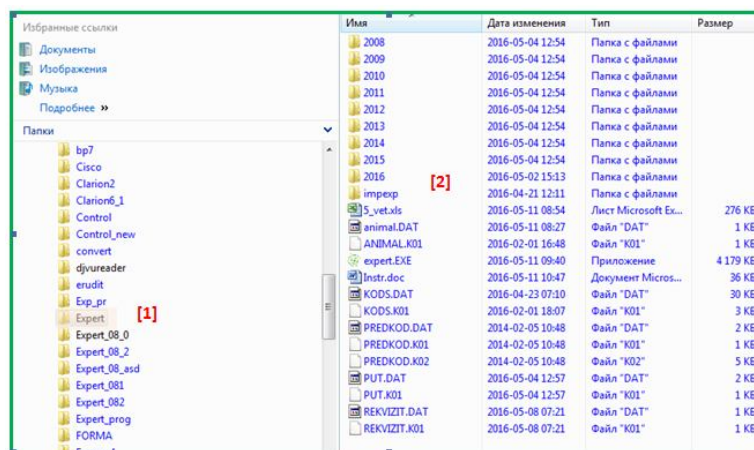
Для работы программы необходимо:

- операционная система Windows XP и выше;
- оперативная память не менее 1-2 Gb;
- Microsoft Office (Excel), необязательно (только для экспорта при необходимости), отчеты формируются независимо;
- принтер для печати отчетов.

3. Установка программы.

Программа поставляется в архивном файле **Expert.zip** (или другой формат). Для демо-версии в файле **Expert_demo.zip**. Для установки программы необходимо:

- переписать файл **Expert.zip (Expert_demo.zip)** на диск C: (можно на любой диск, но тогда нужно будет перенастроить путь к БД);
- распаковать файл **Expert.zip (Expert_demo.zip)** в папку с одноименным наименованием (имя папки должно совпадать с именем архива);
- расположение файлов показано на рисунке ниже. В связи с доработками программы состав файлов папки **Expert** может отличаться.



[1] – папка **Expert** на диске (архиватор сам предложит распаковать в эту папку)

[2] – содержимое папки после распаковки архива.

4. Запуск и подготовка программы к работе

Файл для запуска программы **expert.exe**. Далее можно создать ярлык на рабочем столе для удобства запуска программы. После запуска программы экран примет вид как на рисунке ниже. Программа сразу предложит выбрать одну из имеющихся баз данных (это в варианте демоверсии). В рабочей версии будет предложен вариант выбора только демонстрационной базы.

[1] – кнопка открыть (подключить) выбранную базу данных (БД)

[2] – добавить путь к новой БД

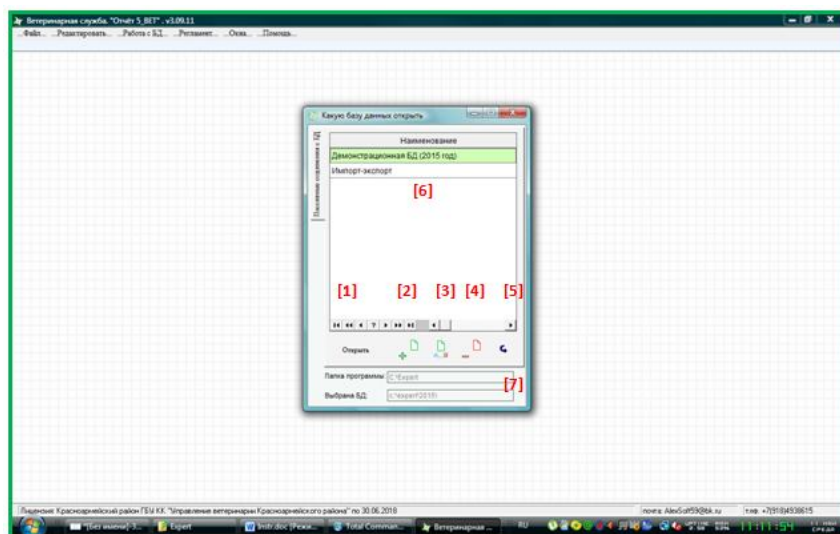
[3] – редактировать путь к БД

[4] – удалить путь к БД (БД на диске не удаляет, удаляет только путь к БД)

[5] – отменить подключение к БД, закроет текущее окно. Без подключения к БД работа с программой не имеет смысла.

[6] – имеющиеся БД, пассивные соединения с БД.

[7] – расположение программы и выбранной БД. Данные строки не редактируются, только носят информационный характер.

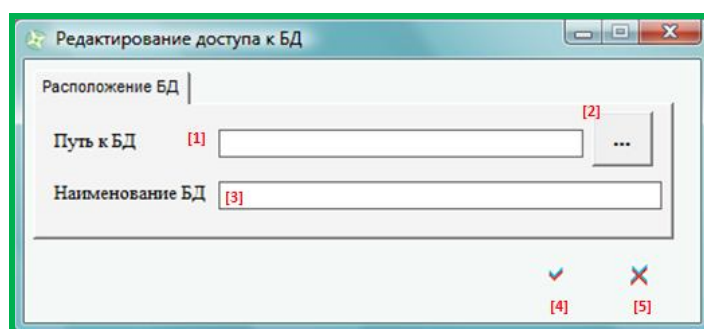


Подготовка программы содержит следующие этапы:

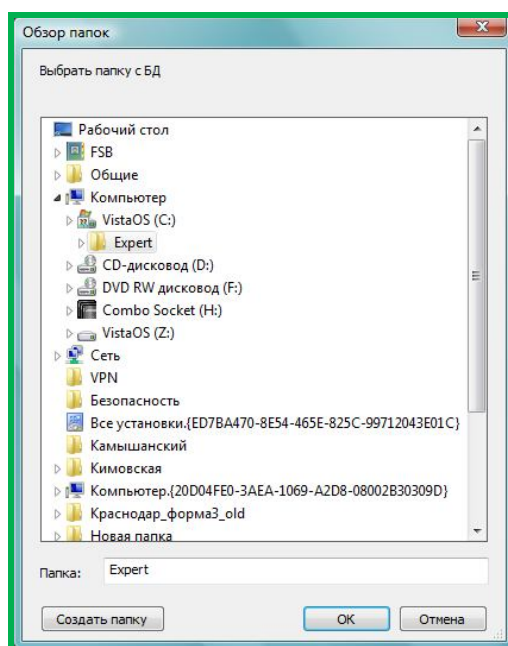
- создание новой базы данных (БД);
- заполнение справочника подведомственных организаций;
- просмотр (ознакомление) справочника показателей отчета, поставляется уже готовым (можно внести изменения только в показатели с наименованием Резервный).

Рассмотрим вариант создания БД для 2016 года:

- Выбираем инструмент [2] –создать новую БД, экран примет вид

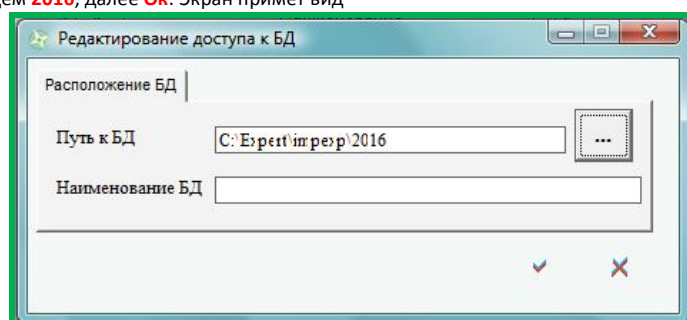


- ввести путь к новой БД вручную (если папка для БД уже есть) или использовать кнопку [2] для создания папки для новой БД и заполнения строки [1] автоматически. Нажимаем кнопку [2], экран примет вид

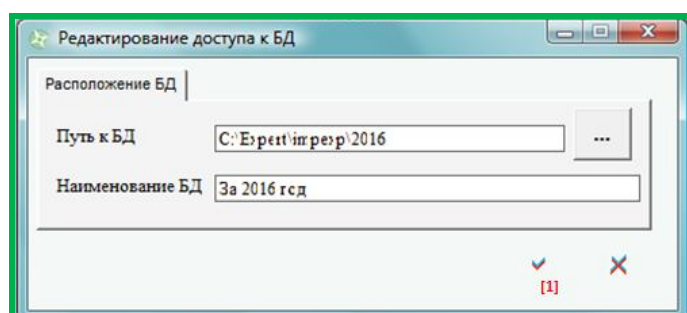


- выбрать папку **Expert** (или другой диск, папку, если вы хотите расположить БД в другом месте)

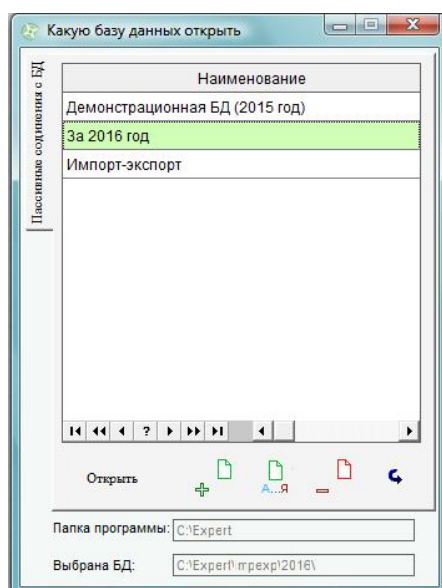
- нажать кнопку **Создать папку** и введем **2016**, далее **Ок**. Экран примет вид



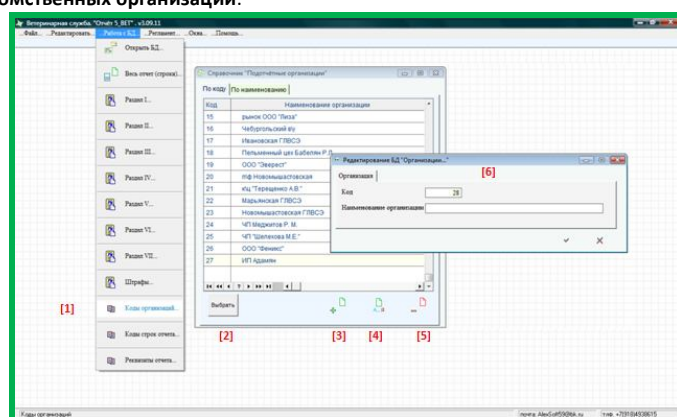
- ввести в поле **Наименование БД**, например, **За 2016 год** и сохранить изменения **[1]**.



- подключим созданную БД кнопкой **Открыть**.



- далее заполним **справочник подведомственных организаций**.

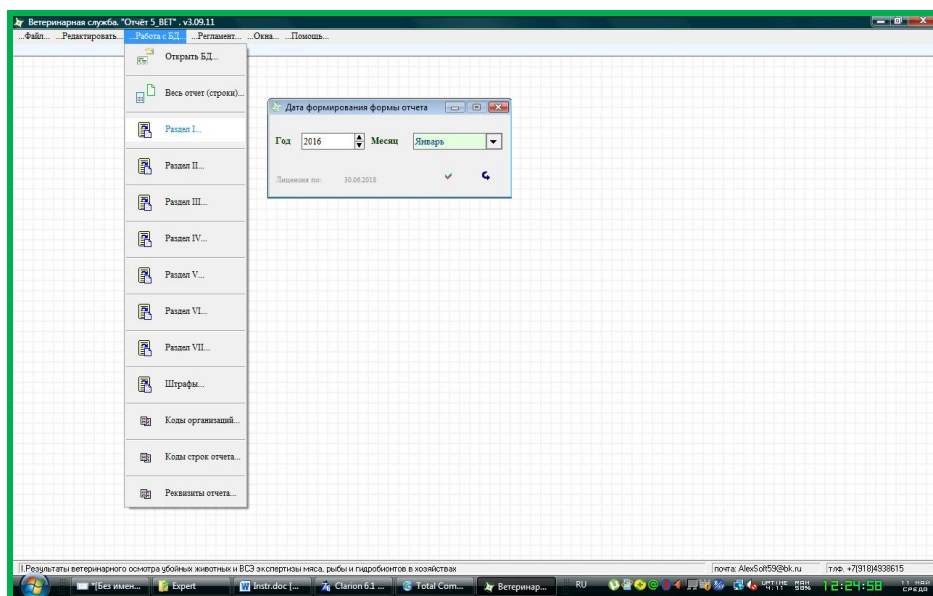


Заполнение справочника не представляет трудностей. Используемые инструменты:

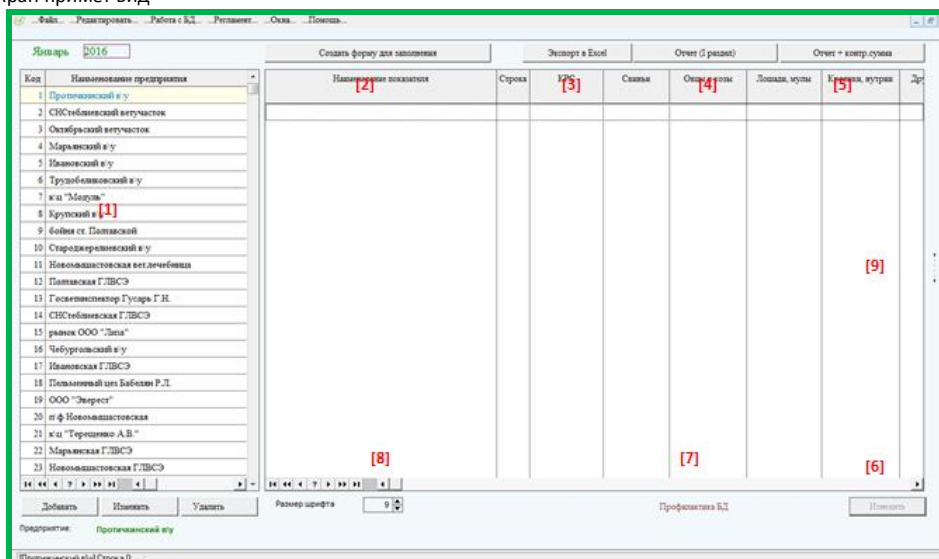
- [1] – пункт меню для вызова справочника
- [2] – выбор предприятия при заполнении форм
- [3] – добавить предприятие (код формируется автоматически или вручную).
- [4] – редактировать предприятие.
- [5] – удалить предприятие. Предприятие нельзя удалить если у него уже есть записи по показателям. Также не рекомендуется удалять предприятие или заменять другим в течении года, поскольку теряется смысл отчета по нему.
- [6] – форма заполнения информации о предприятии.

5. Формирование отчета на примере 1 раздела.

- Запустить программу.
- Подключить БД за 2016 год.
- Из пункта меню выбрать Раздел I.

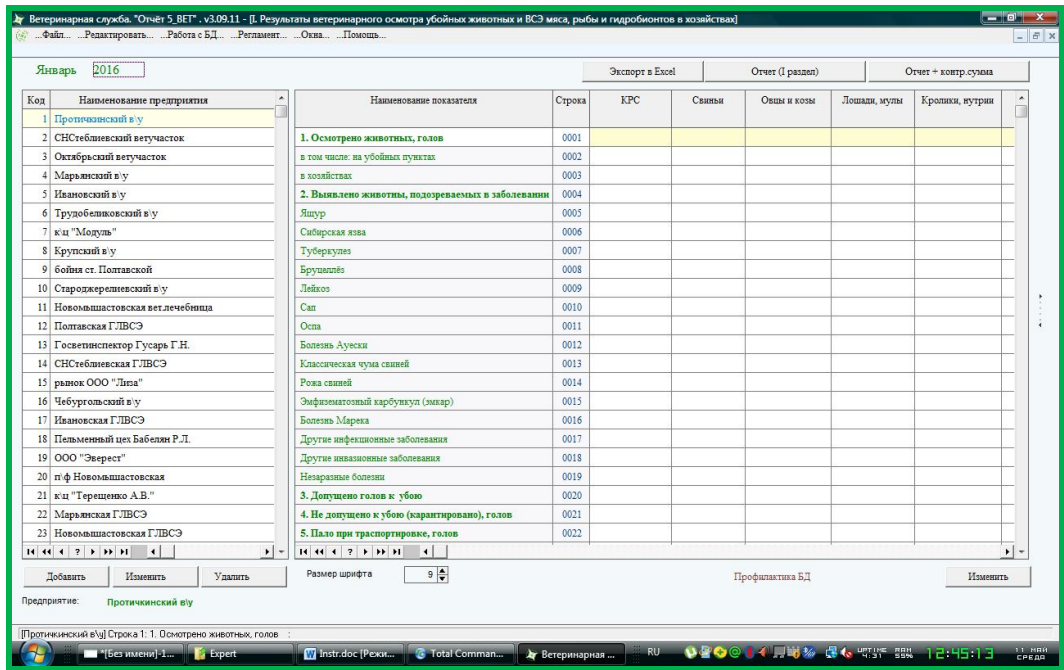


- выбрать дату формирования отчета (год и месяц, по умолчанию это всегда 25 число выбранного месяца)
- нажать **ОК** (флажок), экран примет вид



- [1] – список предприятий. Добавлять можно и здесь. Удалить подразделение невозможно, если есть раньше введенные записи.
- [2] – создать форму для заполнения. Формирует таблицу с показателями. Это нужно делать для каждого предприятия перед вводом данных (один раз).
- [3] – [Экспорт Excel], экспорт данного раздела в Excel.
- [4] – [Отчет (I раздел)], формирование и печать отчета Раздела I.
- [5] – [Отчет + контр. сумма], отчет раздела I с контрольными суммами (содержит поле с суммой по строке)
- [6] – [Изменить] для редактирования строки (или двойное нажатие мышки по строке). Дробные значения отделять от целого точкой.
- [7] – [Профилактика БД], удаляет строки, которые не имеют значений. БД становится компактной.
- [8] – [Размер шрифта] изменяет размер шрифта.
- [9] – раздвигает таблицу на всю ширину и обратно.

- выбрать предприятие [1]
- для формирования таблицы нажать кнопку [2] **Создать форму для заполнения**. Экран примет вид:

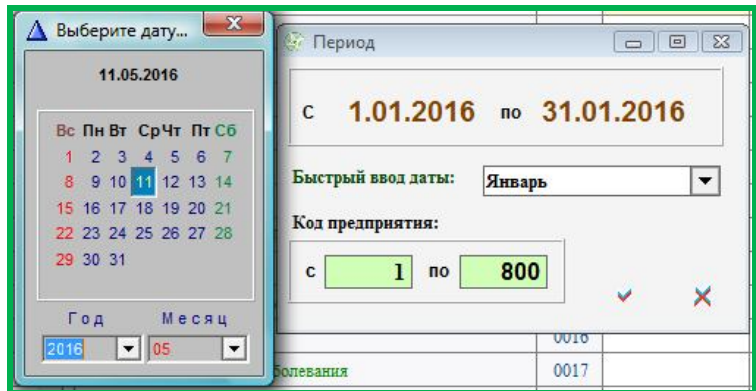


- ввести значения показателей. Режим редактирования вызывается двойным нажатием мышки или кнопкой **Изменить**. Перемещение клавишей **Tab**.
- подобным образом сформировать и заполнить отчет для всех организаций, которые учитываются по данному разделу.

6. Печать отчета на примере Раздела I.

После ввода всех значений показателей для всех организаций можно сформировать консолидированный отчет для одной организации или для всех организаций.

- нажать кнопку **Отчет Раздел I**.



- дату можно ввести быстро списком **Быстрый ввод даты** или двойным нажатием мышки в поле даты вызвать календарь.
- коды предприятий выбираются из справочника, который появится при выборе соответствующего поля.
- далее нажать кнопку **Ок** (кнопка с флажком), будет сформирован отчет за выбранный период и по выбранным предприятиям.

Page: 1
Δcross: 1
Download: 1
Zoom: 100% Zoom

1

2

3

4

1

2

3

4

1

2

3

4

1

2

3

4

1

2

3

4

1

2

3

4

1

2

3

4

1

2

3

4

1

2

3

4

1

2

3

4

1

2

3

4

1

2

3

4

1

2

3

4

1

2

3

4

1

2

3

4

1

2

3

4

1

2

3

4

1

2

3

4

1

2

3

4

1

2

3

4

1

2

3

4

1

2

3

4

1

2

3

4

1

2

3

4

1

2

3

4

1

2

3

4

1

2

3

4

1

2

3

4

1

2

3

4

1

2

3

4

1

2

3

4

1

2

3

4

1

2

3

4

1

2

3

4

1

2

3

4

1

2

3

4

1

2

3

4

1

2

3

4

1

2

3

4

1

2

3

4

1

2

3

4

1

2

3

4

1

2

3

4

1

2

3

4

1

2

3

4

1

2

3

4

1

2

3

4

1

2

3

4

1

2

3

4

1

2

3

4

1

2

3

4

1

2

3

4

1

2

3

4

1

2

3

4

1

2

3

4

1

2

3

4

1

2

3

4

1

2

3

4

1

2

3

4

1

2

3

4

1

2

3

4

1

2

3

4

1

2

3

4

1

2

3

4

1

2

3

4

1

2

3

4

1

2

3

4

1

2

3

4

1

2

3

4

1

2

3

4

1

2

3

4

1

2

3

4

1

2

3

4

1

2

3

4

1

2

3

4

1

2

3

4

1

2

3

4

1

2

3

4

1

2

3

4

1

2

3

4

1

2

3

4

1

2

3

4

1

2

3

4

1

2

3

4

1

2

3

4

1

2

3

4

1

2

3

4

1

2

3

4

1

2

3

4

1

2

3

4

1

2

3

4

1

2

3

4

1

2

3

4

1

2

3

4

1

2

3

4

1

2

3

4

1

2

3

4

1

2

3

4

1

2

3

4

1

2

3

4

1

2

3

4

1

2

3

4

1

2

3

4

1

2

3

4

1

2

3

4

1

2

3

4

1

2

3

4

1

2

3

4

1

2

3

4

1

2

3

4

1

2

3

4

1

2

3

4

1

2

3

4

1

2

3

4

1

2

3

4

1

2

3

4

1

2

3

4

1

2

3

4

1

2

3

4

1

2

3

4

1

2

3

4

1

2

3

4

1

2

3

4

1

2

3

4

1

2

3

4

1

2

3

4

1

2

3

4

1

2

3

4

1

2

3

4

1

2

3

4

1

2

3

4

1

2

3

4

1

2

3

4

1

2

3

4

1

2

3

4

1

2

3

4

1

2

3

4

1

2

3

4

1

2

3

4

1

2

3

4

1

2

3

4

1

2

3

4

1

2

3

4

1

2

3

4

1

2

3

4

1

2

3

4

1

2

3

4

1

2

3

4

1

2

3

4

1

2

3

4

1

2

3

4

1

2

3

4

1

2

3

4

1

2

3

4

1

2

3

4

1

2

3

4

1

2

3

4

1

2

3

4

1

2

3

4

1

2

3

4

1

2

3

4

1

2

3

4

1

2

3

4

1

2

3

4

1

2

3

4

1

2

3

4

1

2

3

4

1

2

3

4

1

2

3

4

1

2

3

4

1

2

3

4

1

2

3

4

1

2

3

4

Инструменты управления просмотром отчёта и печати:

- [1] – печать отчёта
- [2] – выбор листа для просмотра
- [3] – размещение нескольких листов на экране при масштабе «По заголовку»
- [4] – масштабирование, по умолчанию 100%

[5] – прокрутка (скролинг) выбранного листа

7. Экспорт отчета в Excel на примере Раздела I.

Отчет можно экспортировать пораздельно в Excel. Для этого необходимо нажать кнопку **Экспорт в Excel**, экран примет вид

Консолидированный отчет (в Excel)

С 1.01.2016 по 31.01.2016

Быстрый ввод даты: Январь

Код предприятия: с 1 по 800

Файл 5_vet.xls расположен: C:\Expert\5_vet.xls

Затем заполнить поля в предложенной форме. Выбрать шаблон отчета 5_vet.xls и нажать кнопку **Ок** (флажок). Отчет будет экспортирован в Excel. В зависимости от установленной операционной системы на компьютере, отчет будет раскрыт на весь экран или будет свернут в панели задач.

Наименование показателей	№ строки	Крупный рогатый скот, яки, буйволы	Свинья	Овцы, козы	Лошади, мулы, ослы, верблюды, олени	Куры, утки, индейки, перепела	Другие виды животных	Птица	Рыба	Гидробионты	Контрольные
1. Результаты ветеринарного осмотра убойных животных и ветеринарно-санитарной экспертизы мяса, рыбы и гидробионтов в хозяйствах	01	12	45		2	21	126	10	11	12	14
2. Осмотрено животных, голов	02										208
3. В том числе: на убойных пунктах	03										
4. Выявлено живот., подвержен. забол.	04										
5. Рауэр	05										
6. Сибирская язва	06										
7. Туберкулез	07										
8. Бруцеллез	08										
9. Лейкоз	09										
10. Сальмонеллез	10										
11. Оспа	11										
12. Бактериальный конъюнктивит	12										
13. Кровососная чума свиней	13										
14. Рожа свиней	14										
15. Эмбриональный карбункул (анкар)	15										
16. Бактериальный конъюнктивит	16										
17. Другие инфекционные заболевания	17										
18. Другие инвазивные заболевания	18										
19. Незаразные болезни	19										
20. Допущено голов к убою	20										
21. Не допущено к убою (контрастировано), голов	21										
22. Папо при транспортировке, голов	22										
23. Папо на убойных пунктах, голов	23										
24. Направлено на санитарную бойню, голов	24										
25. Проведено ВСЭ продуктов убой, всего	25										
26. Проведено спец. лабор. исследов. продуктов	26										
27. Выявлено случаев болезни при ВСЭ на убой	27										
28. Рауэр	28										
29. Сибирская язва	29										
30. Туберкулез	30										
31. Бруцеллез	31										
32. Лейкоз	32										

Сохраните отчет в этом файле, закройте Excel. Аналогичным способом экспортируйте все разделы. Не забывайте, отчёт экспортируется в Excel пораздельно.

8. Использование оперативного учета в программе.

Выше был рассмотрен вариант формирования отчета помесечно, т.е. когда в головной организации вводятся данные сразу за месяц по каждому подразделению. Можно организовать оперативный учет в каждом подразделении с вводом данных ежедневно. Для этого используется пункт меню **[Весь отчёт (строки)]**.

- [1] – ярлыки разделов, фильтр показателей для каждого раздела.
 [2] – инструменты для добавления, редактирования и удаления строк отчета.
 [3] – печать отчёта по конкретному показателю (строке) отчёта.

Все данные вводятся следующим образом:

- выбрать нужный показатель в самой верхней таблице
- ввести необходимые данные (код своего подразделения посмотреть в справочнике). Вводить нужно строки только имеющие значения.

Ниже приведен вариант отчета, полученный в этом режиме.

Report Preview

File

View

Zoom

Page:

1

Across:

1

Down:

1

Zoom:

100% Zoom

I. Результаты ветеринарного осмотра убойных животных и ветеринарно-санитарной экспертизы мяса, рыбы и гидробионтов в хозяйствах

Подразделения ветеринарии

	Крупный рогатый скот	Свиньи	Овцы, козы	Лошади, мулы, ослы	Кролики, нутрии	Другие виды животных	Птица		Рыба		Гидробионты
							Куры	Утки, гуси, индейки	Пресноводная	Морская	

1.01.2016 - 31.01.2016 По строке: 1

1. Осмотрено животных, голов

1 Проткинский в/у	25.01.2016	12	45		2	21		128			
1 Проткинский в/у	1.01.2016	2	3	1		3	4				
1 Проткинский в/у	2.01.2016	1				1	1	21			
1 Проткинский в/у	3.01.2016	1	1					11	2		
Всего по подразделению:		16	49	1	2	25	5	158	2	0	0
Всего по строке отчета:		16	49	1	2	25	5	158	2	0	0

Отчет можно получить для любой организации, для всех организаций за любой выбранный период.

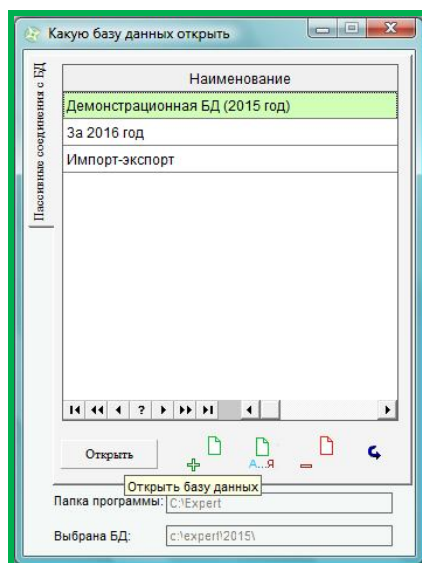
9. Организация работы по схеме подотчетное подразделение-управление ветеринарии

Для организации использования программы по схеме подотчетное подразделение-управление ветеринарии необходимо:

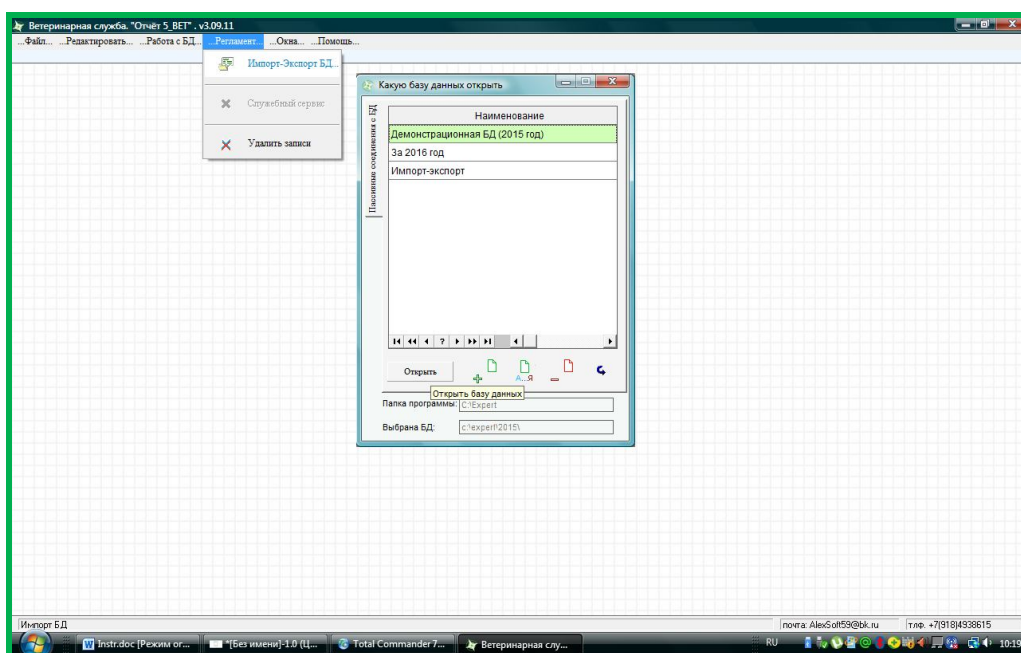
- установить программу на рабочее место ветеринарного специалиста
- заполнить справочник организаций идентично со справочником головной организации или скопировать файлы **PREDKOD.DAT**, **PREDKOD.K01**, **PREDKOD.K02** из программы головной организации (эти файлы содержат справочник организаций). Либо ввести в справочник только свою организацию.
- после ввода данных, в период сдачи отчета, экспортировать данные своей БД за нужный период. Для экспорта использовать код организации, присвоенный в головной организации.

Рассмотрим экспорт БД для организации, которой в справочнике головной организации присвоен код 2 (СНСтеблиевский ветучасток), Демонстрационная БД (2015 год), период за январь.

- отрываем БД с именем Демонстрационная БД (2015 год). БД можно не выбирать, поскольку мы рассматриваем только экспорт.



- выбираем пункт меню **Регламент-Импорт-экспорт**



- в окне [Какую базу данных открыть] выбираем [Демонстрационная БД (2015 год)]. Нажимаем кнопку **Открыть**

За какой период рассчитать данные?

С 1.01.2015 по 31.01.2015

Быстрый ввод даты: Январь

Код предприятия:

с 2 по 2

✓ ✗

- заполняем окно [За какой период рассчитать данные?] как на рисунке. Обратите внимание на правильно выбранный период. Программа использует системную дату. БД, в примере, за 2015 год, откорректируйте дату при необходимости. Нажмите **Ок** (флажок). Дождитесь окончания расчетов.

В какую базу данных добавить?

Наименование

Демонстрационная БД (2015 год)
За 2016 год
Импорт-экспорт

БД [рабочая]: c:\experf\2015\

БД [приёмник]: c:\experf\2015\

Исключения: Вы удвоите данные за период. Выберите другую БД.

- в появившемся окне [В какую базу данных добавить?] выберите строку [Импорт-экспорт]. В этой строке прописан путь к папке **ImpExp**, которая используется для этих целей. Можно самим прописать путь к диску и папке, которые вы будете использовать для импорта-экспорта БД (например, путь к флешке с логическим именем F:\). Программа не позволит импортировать в открытую БД, поскольку это приведет к удвоению данных. При допустимом выборе БД для импорта появится кнопка [Открыть], нажимаем её.

За какой период и район добавить данные?

С 1.01.2015 по 31.01.2015

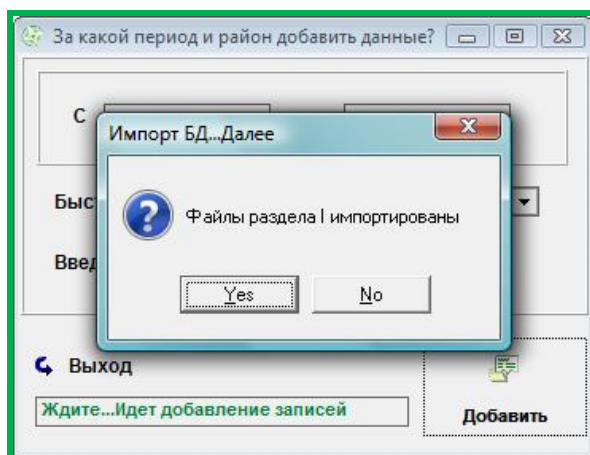
Быстрый ввод даты: Январь

Введите код ветслужбы района: 2

Выход

Добавить

- проверяем правильность введенного периода, вводим присвоенный код вашей организации 2 и нажимаем кнопку **Добавить**.



- положительно отвечаем на все окна-сообщения. Экспорт-импорт закончен.
- передаем файлы из папки **ImpExp** в головную организацию, где импортируют эти файлы в свою БД. Импортируются только строки БД, которые имеют не нулевые значения.
- можно проверить, что было экспортировано. Для этого откройте БД Импорт-экспорт (по умолчанию это папка **ImpExp**, если вы не вводили свой путь). Выберите нужный раздел для организации с кодом 2.

Важно. Таким образом можно организовать импорт-экспорт и по схеме районное (городское) ветеринарное управление-областное (краевое) ветеринарное управление.

- в областном управлении в справочнике организаций вводятся все управления и им присваивается код, с которым районные ветеринарные управления будут экспортировать БД за период (обычно за месяц).
- полученные файлы БД затем импортируют в свою БД.

Таким образом схему сбора информации **предприятие-районное ветуправление-областное ветуправление** организовать не сложно.